

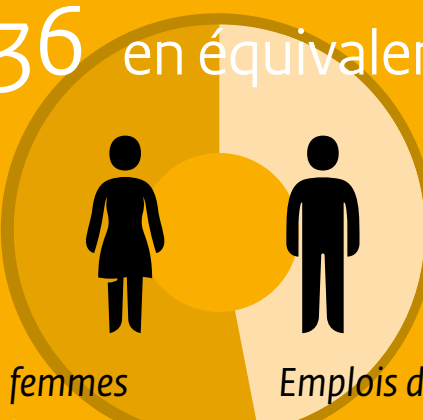
Résultats du CBI 2019

Centre pour la promotion des importations en provenance des pays en développement

Total des emplois soutenus

22,536 en équivalent temps plein

Emplois pour les jeunes de 15 à 25 ans
29%



Emplois des femmes

12,081 (54%)

Emplois des hommes

10,455 (46%)



Objectif de développement durable

Exportation totale en 2019
(réalisée par directement pris en charge PMEs)

Vers l'UE

€423 millions d'euros

Ailleurs

€488 millions d'euros

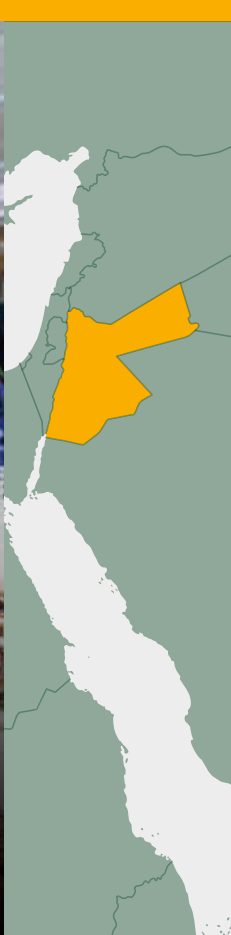
millions d'euros

millions d'euros



“Nous avons assisté à toutes les sessions de formation du programme du CBI, et cela nous a éclairés. Nous exportons déjà des dattes vers les pays arabes, mais le programme nous a aidés à nous préparer à la certification Global GAP. C'était comme aller à l'université”

– Omar Khalifeh, Directeur of Ayla, Jordanie



Les producteurs jordaniens de dattes se développent grâce à l'apparition de nouveaux débouchés commerciaux

Les frères Mohammed et Omar ont remarqué, il y a dix ans, que les dattes Medjool devenaient populaires. Ils y ont vu une opportunité, et ont planté leur première parcelle en 2012. La culture des dattes demande de la patience : il faut cinq ans avant que les arbres ne produisent des fruits. Ils ont utilisé ce temps à bon escient, pour installer la ferme. Alors qu'ils se démenaient pour que tout aille bien, un ami leur a parlé du programme du CBI. Ce programme les a aidés à se préparer à la certification Global GAP, portant sur les bonnes pratiques agricoles. Dans le cadre de ce programme, ils ont visité Berlin Fruit Logistica, où ils ont beaucoup appris sur les exigences en matière d'emballage pour exporter vers l'Europe. Le programme compte sept producteurs de dattes. Ils travaillent maintenant ensemble. « Lorsqu'un collègue manque de dattes, ils lui vendent une partie de notre stock. L'un des producteurs importe les sacs en filet qui protègent les fruits sur les arbres et les vend aux autres. Il y a une demande continue pour les dattes Medjool, c'est donc mieux de travailler ensemble. » Dans cette région instable, aux frontières de la Syrie, de l'Irak et d'Israël, il est devenu très difficile de vendre des légumes. Les dattes constituent une alternative rentable et le fait de les exporter vers l'Europe libère les agriculteurs jordaniens des difficultés logistiques liées à l'acheminement des produits vers les marchés de la région.

Total des PME soutenues

300

Desquelles exportent vers l'Europe

185



PME engagées dans la RSE

112

Rapports d'études de marché publiés

157

85% des entreprises soutenues qui indiquent avoir utilisé les études de marché du CBI les ont trouvées (très) utiles

Trafic Internet

2,067,335

trafic www.cbi.eu

595,061 utilisateurs

1,472,281 visites de la page Étude de marché

55.56%

des utilisateurs depuis un pays en développement

Secteurs actifs

Les vêtements



Le cacao et les produits à base de cacao



Le café



Les poissons et fruits de mer



Les fruits et légumes frais



Les céréales, les légumes secs et les oléagineux



Les articles de décoration intérieure et les textiles de maison



Les additifs alimentaires naturels



Les ingrédients naturels pour les produits cosmétiques



Les ingrédients naturels pour les produits de santé



L'externalisation des processus informatiques et métiers



Les fruits et légumes comestibles et les noix



Les épices et aromates



Le tourisme



Valorisation du tourisme local là où il est important

Le CBI travaille dans plusieurs pays d'Asie et d'Afrique pour accroître le tourisme durable et connecter les voyageurs au marché européen. Le CBI n'y travaille pas seul. En collaboration avec le Centre du commerce international, les deux organisations ont renforcé le marché du tourisme durable du Myanmar dans le cadre du Fonds fiduciaire des Pays-Bas. Ils collaborent désormais sur le projet Tourisme inclusif du Myanmar 2018-2021. Le CBI se concentre sur les petits voyageurs et sur la création d'un bon environnement commercial pour eux. Plus précisément, le CBI les aide à améliorer leurs pratiques commerciales et à répondre aux tendances et aux exigences du marché de l'Union européenne (UE). Le CBI est spécialisé dans le marché du tourisme de l'UE et dispose d'un vaste réseau d'experts sectoriels et institutionnels. Le CBI se concentre sur le tourisme local car cela permet d'acquérir des connaissances sociales et culturelles plus importantes. Cela aide également les communautés locales à prendre conscience des possibilités commerciales et intellectuelles que leur culture a à offrir aux visiteurs. Par exemple, dans le Myanmar d'après-guerre, le tourisme local joue un rôle vital pour la stabilité de la région. Il encourage le contact entre les dizaines de tribus locales différentes et les touristes. Plus important encore, les bénéfices profitent à l'ensemble de la communauté.



“Le CBI estime que vous avez besoin de l'engagement du pays pour parvenir à un tourisme durable sur le long terme.”

– Jeanette Scherpenzeel, Directrice du Programme du CBI



Réalisation de contacts commerciaux entre importateurs et exportateurs

À l'intérieur de l'Europe
1,051

En dehors de l'Europe

1,131

Partenaires environnementaux permettant l'exportation: 24 organismes de soutien aux entreprises



“Grâce au soutien du CBI, nous avons pu renforcer nos activités administratives et de marketing. Maintenant, nous avons de meilleures possibilités d'établir des relations commerciales à long terme.”

– María Alejandra Córdova, Fondatrice et copropriétaire de Tres Marias Green Export, Guatemala

Le CBI crée des opportunités pour une entreprise de fruits frais

Tres Marias Green Export SA est l'une des entreprises de fruits frais qui participent au programme "Connecting Central America" du CBI. L'entreprise guatémaltèque, dirigée par des femmes, veut établir une alliance commerciale avec le marché européen pour garantir la continuité. Grâce au CBI, cette entreprise a pu répondre aux exigences du marché. Elle a ainsi plus de chances de nouer des relations commerciales à long terme. L'objectif de « Connecting Central America » est de renforcer la capacité de l'Amérique centrale à commercialiser des biens et des services. Le programme s'étend de 2018 à 2021 et cible les fruits et les légumes frais comme l'un des quatre segments du secteur agroalimentaire. Le CBI a invité des organisations dirigées par des femmes à participer et a sélectionné 17 entreprises de six pays. Tres Marias Green Export SA est spécialisée dans la production et l'exportation de légumes de Perse. La fondatrice et copropriétaire Maria Alejandra Cordova est fière d'avoir obtenu la certification GLOBAL GAP. Ce certificat prouve que son entreprise respecte les bonnes pratiques agricoles, qu'elle se soucie du bien-être de ses employés et fait preuve d'une gestion environnementale responsable. Tres Marias emploie actuellement environ 150 travailleurs, dont la majorité sont des femmes. « Les femmes peuvent apporter une source de revenus régulière et stable à leur foyer et ainsi assurer un meilleur avenir à leurs enfants. » Tres Marias exporte vers l'Europe, mais pas régulièrement. Elle souhaite établir une alliance commerciale et garantir la continuité.